

FICHE TECHNIQUE

BOUILLIE OU CHAUX SOUFRÉE

Descriptions et dégâts :

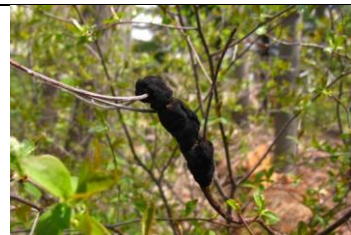
Blanc ou mildiou poudreux :

l'apparition d'une poudre blanche à grisâtre, d'aspect farineux à la surface des feuilles, des tiges et parfois des fleurs ou des fruits.



Nodule noir :

champignon qui apparaît au printemps à cause d'un haut taux d'humidité. Affecte particulièrement les pruniers et les cerisiers. Apparition d'excroissances noires cylindriques d'aspect rugueux sur les branches et les rameaux.



Rouille :

nécessite l'infection de deux hôtes en alternance (conifère et feuillue de la famille des rosacées). Apparition de taches jaunes à orangées et renflements sur les feuilles, les fruits ou les rameaux.



Taches noires sur les feuilles :

champignon causé par l'humidité et peut affecter les feuilles et les tiges. Cause l'apparition de taches noires, d'un jaunissement et de la chute des feuilles.





Tavelure (Tâches brunes sur les pommes et les poires) :

les tâches apparaissent à cause du haut taux d'humidité. L'automne est une saison propice à l'apparition de ce champignon.



Lutte biologique:

Appliquer **tôt au printemps**, avant même l'éclosion du bourgeon, à titre **préventif**.

Il est fortement recommandé qu'il n'y ait pas de pluie ni de gelée pendant 24 à 48 heures après l'application.

Mélanger **40 ml de produit dans un litre d'eau**.

Vaporiser uniformément sur les végétaux.

Vous pouvez l'appliquer avec l'huile horticoles pour de meilleurs résultats.

Pendant la **période estivale (été) : 15 ml de produit dans un litre d'eau**.

Vaporisez toutes les 2 semaines.

Attention!

Il ne s'agit pas de bouillie bordelaise. La bouillie bordelaise est une recette synthétique qui n'est pas vendue en magasin. Par contre, il est possible d'utiliser la bouillie soufrée selon les indications données au point lutte biologique.

Source des informations et des images : espacepouurlavie.ca et wikipedia.org